

2013

# Výroční zpráva

Tato výroční zpráva za účetní období roku 2013 je sestavena v souladu s § 21 zákona č. 563/1991 Sb., o účetnictví, v platném znění, vyhláškou č. 500/2002 Sb. v platném znění, zákonem č. 513/1991 Sb., obchodním zákoníkem, a dalšími právními předpisy. Obsahuje rovněž zprávu o podnikatelské činnosti dle § 192 odst. 2 zákona č. 513/1991 Sb., obchodního zákoníku.

# Obsah

<b>Obsah .....</b>	<b>2</b>
<b>1 Základní údaje o společnosti.....</b>	<b>3</b>
1.1 Obchodní jméno, sídlo .....	3
1.2 Vznik společnosti.....	3
1.3 Předmět podnikání .....	3
<b>2 Údaje o základním kapitálu .....</b>	<b>4</b>
<b>3 Údaje o cenných papírech .....</b>	<b>4</b>
<b>4 Údaje o minulém vývoji společnosti a o jejím postavení za předcházející účetní období.....</b>	<b>5</b>
<b>5 Údaje o předpokládaném budoucím vývoji účetní jednotky .....</b>	<b>7</b>
5.1 Oblast systému kvality.....	7
5.2 Obchod, zakázky, perspektivy .....	7
5.3 Údaje o organizaci společnosti .....	7
<b>6 Údaje o aktivitách v oblasti výzkumu a vývoje .....</b>	<b>8</b>
<b>7 Údaje o oblasti pracovněprávních vztahů.....</b>	<b>8</b>
<b>8 Údaje o aktivitách v oblasti ochrany životního prostředí .....</b>	<b>9</b>
8.1 Politika v ochraně životního prostředí a BOZP .....	9
<b>9 Zpráva představenstva o podnikatelské činnosti společnosti a stavu jejího majetku.....</b>	<b>9</b>
9.1 Kvalifikace .....	9
9.2 Zakázky 2013 a očekávání do výhledu .....	11
9.3 Stav majetku.....	13
<b>10 Události nastalé po rozvahovém dni .....</b>	<b>13</b>
<b>11 Údaje požadované podle zvláštních předpisů .....</b>	<b>13</b>
11.1 Údaje o pořízování vlastních akcií.....	13
11.2 Nákup akcií jiných emitentů.....	13
11.3 Organizační složky v zahraničí .....	14
<b>12 Účetní závěrka a zpráva o auditu .....</b>	<b>14</b>
12.1 Účetní závěrka .....	14
12.2 Zpráva o auditu .....	14

# 1 Základní údaje o společnosti

## 1.1 Obchodní jméno, sídlo

<b>Firma:</b>	PUDIS a.s.
<b>IČ:</b>	45272891
<b>DIČ:</b>	CZ45272891
<b>Sídlo:</b>	Praha 10, Nad Vodovodem 2/3258, PSČ 100 31
<b>Právní forma:</b>	Akciová společnost
<b>Společnost vedena u soudu, oddíl, vložka:</b>	Městský soud v Praze, oddíl B, vložka 1458

Společnost je součástí konsolidačního celku mateřské společnosti SUDOP GROUP a.s., která však v PUDIS a uplatňuje pouze podstatný (nikoliv rozhodující) vliv. Společnost proto nezpracovává zprávu o vztazích.

Společnost nemá žádnou organizační složku v zahraničí.

Tato výroční zpráva je sestavena v souladu s § 21 zákona č. 563/1991 Sb., o účetnictví, v platném znění, vyhláškou č. 500/2002 Sb. v platném znění, zákonem č. 513/1991 Sb., obchodním zákoníkem, a dalšími právními předpisy.

Společnost PUDIS a.s., Nad Vodovodem 2/3258, 100 31 Praha 10, je dále uváděna jen pod pojmem „společnost“ nebo pouze PUDIS.

## 1.2 Vznik společnosti

Společnost byla založena dne 25.4.1992 Fondem národního majetku České republiky se sídlem Praha 1, Gorkého nám. 32, jako jediným zakladatelem na základě zakladatelské listiny ze dne 25.4.1992, učiněné ve formě notářského zápisu a obsahující rozhodnutí zakladatele o schválení stanov a jmenování členů orgánů společnosti ve smyslu ustanovení § 172 odst. 2 a 3 a § 171 odst. 1 zák. č. 513/1991 Sb., obchodního zákoníku.

Společnost byla založena ve formě akciové společnosti a na dobu neurčitou.

Společnost vznikla ke dni 1.5.1992 zápisem do obchodního rejstříku vedeného Obvodním soudem pro Prahu 1, oddíl B., vložka 1458. Jako obchodní jméno (obchodní firma) společnosti byl zapsán název Projektový ústav dopravních a inženýrských staveb a.s., jako sídlo společnosti pak adresa Legerova 69, Praha 1.

K 1.1.1993 došlo ke změně sídla společnosti na adresu Nad Vodovodem 2/169, Praha 10, protože objekt na adrese Legerova 69, Praha 1, byl vydán novému vlastníkovi, Magistrátu hl. m. Prahy. Z důvodu přidělení nového čísla popisného se od 19.2.2003 změnila adresa společnosti, takže současná adresa je Nad Vodovodem 2/3258, Praha 10. Objekt, ve kterém společnost sídlí, je v jejím vlastnictví.

Na základě rozhodnutí valné hromady společnosti ze dne 12.6.1998 došlo ke změně obchodního jména (obchodní firmy) společnosti na PUDIS a.s. Důvodem byla skutečnost, že zkratka PUDIS a.s. se začala vžívat při obchodních jednáních. Změna obchodního jména (obchodní firmy) byla do obchodního rejstříku zapsána dne 9.2.1999.

## 1.3 Předmět podnikání

Společnost měla ke dni 31.12.2013 zapsány v obchodním rejstříku tyto předměty podnikání:

- ▶ inženýrská činnost v investiční výstavbě

- ▶ výzkum a vývoj v oblasti přírodních a technických věd nebo společenských věd
- ▶ činnost technických poradců v oblasti stavebnictví a architektury, geologie, životního prostředí, dopravy
- ▶ technické činnosti v dopravě
- ▶ grafické práce a kresličské práce
- ▶ zpracování dat, služby databank, správa sítí
- ▶ kopírovací práce
- ▶ ubytovací služby
- ▶ výkon zeměměřických činností
- ▶ projektování elektrických zařízení
- ▶ posuzování vlivů na životní prostředí
- ▶ geologické práce
- ▶ provádění staveb, jejich změn a odstraňování
- ▶ projektová činnost ve výstavbě
- ▶ měření znečišťujících a pachových látek, zpracování rozptylových studií
- ▶ realitní činnost
- ▶ testování, měření a analýzy
- ▶ provádění trhacích a ohňostrojných prací
- ▶ projektování a navrhování objektů a zařízení, které jsou součástí hornické činnosti a činnosti prováděné hornickým způsobem v rozsahu ustanovení § 5 odst. 2 zákona ČNR č. 61/1988 Sb., o hornické činnosti, výbušninách a o státní báňské správě, ve znění pozdějších předpisů, s použitím ust. § 1 odst. 2 vyhlášky Českého báňského úřadu č. 15/1995 Sb., o oprávnění k hornické činnosti a činnosti prováděné hornickým způsobem, jakož i k projektování objektů a zařízení, které jsou součástí těchto činností.

§ 3 písm. e) – zemní práce prováděné za použití strojů a výbušnin, pokud se na jedné lokalitě přemísťuje více než 100 000 m<sup>3</sup> horniny, s výjimkou zakládání staveb;

§ 3 písm. f) – vrtání vrtů s délkou nad 30m pro jiné účely než k činnostem uvedeným v § 2 a v § 3;

§ 3 písm. i) – podzemní práce spočívající v hloubení důlních jam do hloubky 50 m, hloubení studní, v ražení štol a tunelů, jakož i ve vytváření podzemních prostorů o objemu větším než 300 m<sup>3</sup> horniny.

## 2 Údaje o základním kapitálu

K 31.12.2013 činil základní kapitál společnosti 24 914 000 Kč. Tato výše základního kapitálu je stále stejná po celou dobu od založení společnosti a nezměnila se ani v mezidobí od 31.12.2013 do dne zpracování této výroční zprávy.

## 3 Údaje o cenných papírech

Společnost emitovala při svém založení celkem 24 914 ks akcií, z toho 13 454 ks akcií na jméno a 11 460 ks akcií na majitele. Celkový počet emitovaných akcií a jejich rozdělení (13 454 ks akcií na jméno a 11 460 ks akcií na majitele) zůstal stejný od založení společnosti do data zpracování této výroční zprávy. Jmenovitá hodnota akcií na jméno i akcií na majitele činí 1 000,- Kč na 1 akcii.

Od 1.5.1992, kdy společnost vznikla, do 30.6.2002 byly akcie společnosti vedeny v zaknihované podobě u Střediska cenných papírů Praha. Od 1.7.2002 mají akcie společnosti listinnou podobu.

Rozhodnutími ze dne 9.11.2001 (č.j. SR 544/7/2001 a SR 545/7/2001) byly akcie společnosti vyloučeny z obchodování na veřejném trhu. Důvodem byla skutečnost, že emise akcií společnosti nesplňovala podmínky přijetí k obchodování dle tehdy platného § 72 odst. 1 písm. c) zákona č. 591/1992 Sb., o cenných papírech, tedy že kurz uvedených akcií násobený počtem akcií celé emise byl nižší než zákonem požadovaných 1 000 000 EUR.

V souladu se zněním zákona č. 134/2013 Sb. o některých opatřeních ke zvýšení transparentnosti akciových společností a o změně dalších zákonů, se k 1.1.2014 změnilo listinné akcie na majitele na listinné akcie na jméno. Podle § 3 uvedeného zákona představenstvo společnosti vyzve všechny akcionáře, kteří vlastní listinné akcie označené jako na majitele, aby je odevzdali v sídle společnosti nejpozději do 30.6.2014 k vyznačení nezbytných údajů.

## 4 Údaje o minulém vývoji společnosti a o jejím postavení za předcházející účetní období

Počátek akciové společnosti PUDIS se datuje k 1. dubnu 1966, kdy byl založen Projektový ústav dopravních a inženýrských staveb s.p. Podnik byl zřízen v souvislosti se zrodem pražského metra. S koncem šedesátých let minulého století se v Praze začal prosazovat také nový dopravní systém pro automobilovou dopravu. Tehdejší Projektový ústav dopravních a inženýrských staveb se postupně zapojil do tvorby a přípravy základního komunikačního systému pro Prahu a dá se říci, že se tehdy, v období plánovaného hospodářství, stal výhradním projektantem všech významných pražských dopravních staveb.

Na transformační změny hospodářství ČR reagoval i Projektový ústav dopravních a inženýrských staveb. V květnu roku 1992 byl zprivatizován do podoby akciové společnosti. Od 9. února 1999 se stala oficiálním názvem společnosti zažítá zkratka PUDIS. S přerodem na akciovou společnost se nic nezměnilo na zaměření společnosti. Hlavními obory činnosti stále zůstaly především průzkumy a projekty dopravních staveb, městských komunikací, silnic a dálnic, ale také územní studie a projekty se zaměřením na veřejnou infrastrukturu. Komplexností nabízených služeb tak PUDIS a.s. zaujímá významné místo mezi českými projektovými a konzultačními společnostmi, které se zabývají projektováním dopravních a inženýrských staveb, geologickým průzkumem a monitorováním životního prostředí.

Pro společnost je charakteristické, že vývoj rozhodujících ukazatelů rozvahy a výkazu zisku a ztráty v letech kolísá podle investičních programů rozhodujících veřejných zadavatelů, protože i významný podíl zakázek společnosti, směřující k privátním subjektům, se odvíjí od finančních zdrojů veřejnoprávních investorů.

Po poměrně stabilních výsledcích v letech 2008 a 2009 se počínaje rokem 2010 v rozhodujících ukazatelích projevil nepříznivý stav na trhu, kde poměrně dramaticky poklesla poptávka po průzkumných a projektových pracích. Důsledkem toho je, že se od roku snižovaly tržby za prodej vlastních služeb. V přidané hodnotě lze proto zaznamenat od roku 2010 do 2013 trvalý pokles, souhrnně za 4 roky o cca 49%. V meziročním intervalu 2012 a 2013 však ukazatel přidané hodnoty poklesl už jen o 3%.

V roce 2013 společnost vykázala záporný hospodářský výsledek ve výši 5 347 tis. Kč. Do celkových výkonů se promítnul i úbytek zásob nedokončené výroby 1 779 tis. Kč a s ohledem na nejistoty průběhu vybraných smluvních plnění byly rovněž k nedokončené výrobě aktualizovány opravné položky v celkové výši 1 612 tis. Kč.

Hospodářskou situaci společnosti vystihuje též srovnání účetních ukazatelů za minulá účetní období:

### Rozvaha

Ukazatel	2013	2012	2011	2010
Aktiva celkem	64 981	63 912	75 507	79 0949
Pohledávky za upsaný vlastní kapitál			0	0
Dlouhodobý majetek	9 584	9 934	9 918	10 583
Dlouhodobý nehmotný majetek	203	49	123	350
Software	203	49	123	350
Dlouhodobý hmotný majetek	9 381	9 056	8 966	9 404
Pozemky	7 432	7 432	7 432	7 432
Stavby	1 375	586	625	664

Samostatné movité věci a soubory movitých věcí	544	1 008	879	11 278
Jiný dlouhodobý hmotný majetek	30	30	30	30
Dlouhodobý finanční majetek	0	829	829	829
Podíl. cenné p. a vklady v podnicích s rozhod. vlivem	0	0	0	0
Jiný dlouhodobý finanční majetek	0	829	829	829
Oběžná aktiva	55 023	53 533	64 588	68 554
Zásoby	7 119	9 314	13 927	6 632
Materiál			886	944
Nedokončená výroba a polotovary			13 041	5 688
Dlouhodobé pohledávky	3 430	2 830	2 661	1 404
Krátkodobé pohledávky	29 163	17 594	26 146	36
Finanční majetek	14 698	23 147	21 854	36 800
Ostatní aktiva	374	445	1 001	812
<b>Pasiva celkem</b>	<b>64 981</b>	<b>63 912</b>	<b>75 507</b>	<b>79 949</b>
Vlastní kapitál	47 716	53 062	62 247	61 734
Základní kapitál	24 914	24 914	24 914	24 914
Kapitálové fondy	0	0	0	0
Fondy ze zisku	5 153	5 153	5 168	5 122
Zákonný rezervní fond	4 983	4 983	4 983	4 983
Cizí zdroje	17 175	10 841	13 114	18 198
Rezervy	242	0	0	0
Krátkodobé závazky	16 933	10 841	13 114	18 198
Bankovní úvěry a výpomoci	0	0	0	0

### Výkaz zisků a ztrát

Ukazatel	2013	2012	2011	2010
Výkony	61 694	69 107	80 662	102 858
Tržby za prodej vlastních výrobků a služeb	63 473	73 455	71 492	103 036
Změna stavu vnitropodnikových zásob vl. výroby	-1 779	-4 348	9 170	-178
Výkonová spotřeba	24 611	30 889	24 163	39 271
Spotřeba materiálu a energie	2 452	2 779	3 297	3 192
Služby	22 159	28 110	20 866	36 079
Přidaná hodnota	37 083	38 218	56 499	63 587
Osobní náklady	40 862	46 037	50 776	56 059
Daně a poplatky	71	70	65	63
Odpisy dlouhodobého nehmotného a hmotného majetku	710	856	1 248	2 758
Tržby z prodeje dlouhodobého majetku a materiálu	1	39	11	39
Zůstatková cena prodaného dlouhodobého majetku a materiálu	0	0	0	0
Změna stavu rezerv a opravných položek	681	-621	1 817	0
Ostatní provozní výnosy	118	26	343	245
Ostatní provozní náklady	459	902	1 473	1 163
Provozní hospodářský výsledek	-5 581	-8 961	1 474	3 828
Výnosy z dlouhodobého finančního majetku	0	0	0	0
Výnosové úroky	39	90	84	132
Ostatní finanční výnosy	0	0	0	1
Ostatní finanční náklady	40	60	74	72
Hospodářský výsledek za běžnou činnost	-5 347	-9 005	867	2 836
Mimořádné výnosy	0	0	0	0
Mimořádné náklady	0	0	0	0
Mimořádný hospodářský výsledek	0	0	0	0
Hospodářský výsledek za účetní období	-5 347	-9 005	867	2 836
Hospodářský výsledek před zdaněním	-5 582	-8 931	1 484	3 889

## 5 Údaje o předpokládaném budoucím vývoji účetní jednotky

### 5.1 Oblast systému kvality

Společnost ve své činnosti aplikuje auditované systémy managementu dle ČSN EN ISO 9001:2009, ČSN EN ISO 14001:2005 a ČSN OHSAS 18001:2008.

V roce 2013 proběhla recertifikace systémů, na jejímž základě společnost obdržela od certifikačního orgánu certifikáty systému managementu kvality, systému environmentálního managementu a systému managementu bezpečnosti a ochrany zdraví při práci s platností do 22.11.2016. Systém je udržován každoročním prováděním řádných dozorových auditů.

### 5.2 Obchod, zakázky, perspektivy

Převážná část zakázkového portfolia, které generuje výkony společnosti, je orientována na rozpočty veřejných zadavatelů. Zakázkový trh, na který je společnost zaměřena, byl v roce 2013 nestabilní a byl poznamenán silnou konkurencí jiných firem.

Veřejní zadavatelé pokračovali v omezování investic do výstavby, ale zejména velmi omezeně zahajovali přípravu budoucích projektů. Útlum investiční výstavby postupoval i ve sféře developerů a dalších privátních investorů. Na zakázkovém trhu je již několik let kapacitní přetlak a výsledné ceny za konzultační služby jsou kalkulovány často se zápornou marží. Výhled pro další období ve všech oborech předmětu činnosti PUDIS je proto závislý na obnovení poptávky.

Pro rok 2014 má společnost smluvně zajištěny, resp. ve fázi projednávaných nabídek, vlastní projektové a průzkumné práce v úhrnné hodnotě cca 65 mil. Kč. Jejich konkrétní realizace je však odvislá od postupů jednotlivých investorů.

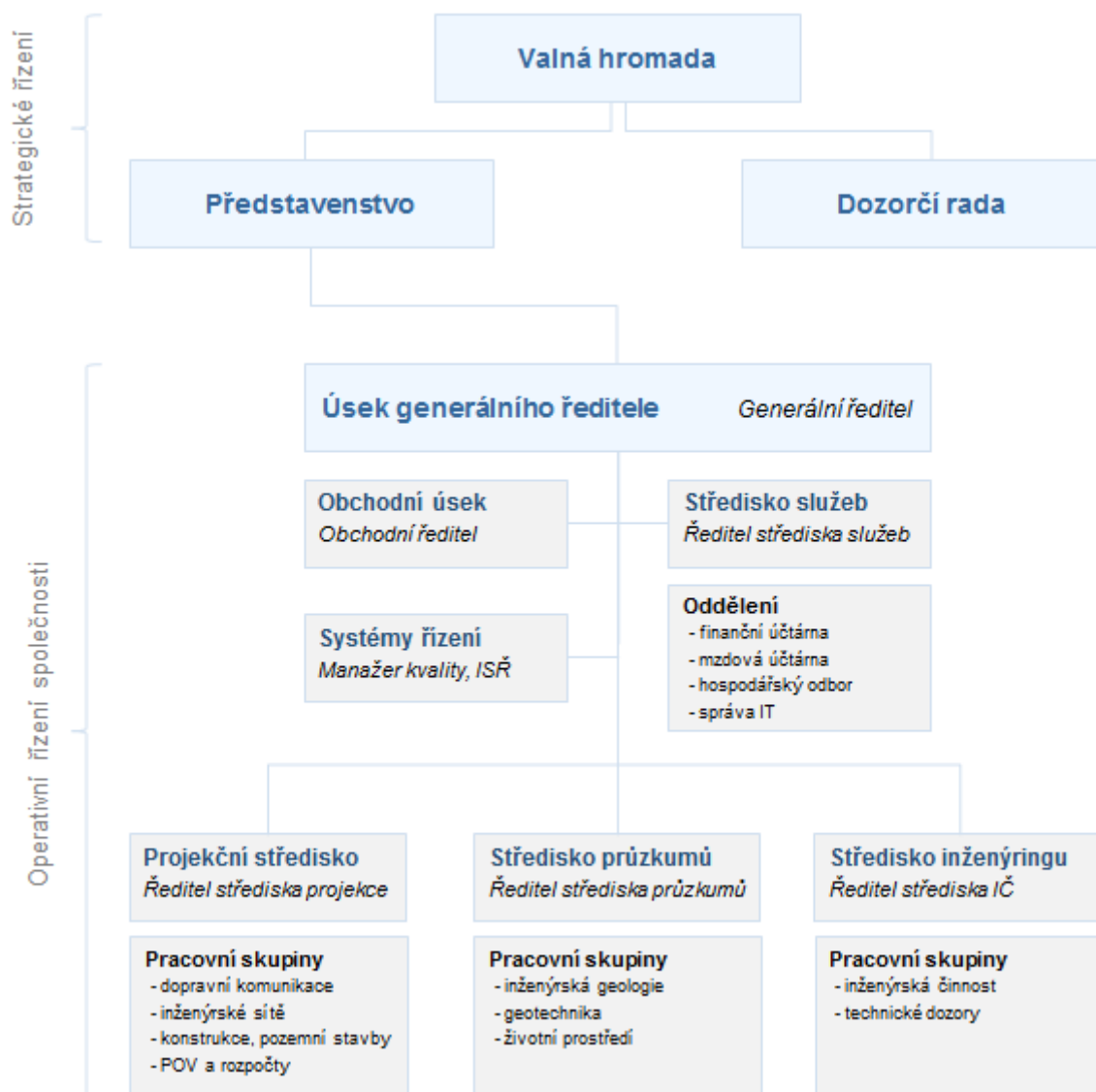
S vysokým očekáváním bude společnost sledovat vývoj a rozhodnutí Rozhodčího soudu při Hospodářské komoře ČR a Agrární komoře ČR, v arbitráži k tunelu Blanka mezi HI. městem Prahou a Metrostavem a.s., neboť významná budoucí a v současné době pozastavená plnění mohou být na rozhodnutí soudu závislá.

### 5.3 Údaje o organizaci společnosti

Společnost je strategicky řízena představenstvem, dozorčí rada má v modelu řízení kontrolní funkci.

Operativní management je organizován po útvarech, kterými jsou úsek generálního ředitele, obchodní úsek, středisko služeb, dvě výrobní střediska, středisko projekční a středisko průzkumné.

V souvislosti s účinností zákona č. 90/2012 Sb. o obchodních společnostech a družstvech bude nejbližší řádná valná hromada rozhodovat o nových stanovách, které navrhuje, aby se společnost podřídila zákonu č. 90/2012 Sb., o obchodních společnostech a družstvech jako celku se zachováním dualistického systému vnitřní organizace.



## 6 Údaje o aktivitách v oblasti výzkumu a vývoje

Společnost nevykazuje žádné aktivity v oblasti výzkumu a vývoje a nevydává na tyto oblasti žádné prostředky.

## 7 Údaje o oblasti pracovněprávních vztahů

K 31.12.2013 bylo ve fyzickém stavu evidováno 76 zaměstnanců, resp. 74 zaměstnanců vyjádřeno přepočteným stavem. Ve srovnání s rokem 2012 došlo v přepočteném počtu ke snížení o 13%.

Řízení lidských zdrojů je prováděno s ohledem na zvýšení konkurenceschopnosti s přihlédnutím k vyváženému poměru v profesním zastoupení. Profesně největší zastoupení vykazují obory dopravní stavby, vodohospodářství s trubními inženýrskými sítěmi a profese konstrukcí. Následují specializace geologie a geotechnika a inženýrská ekologie. Další profese doplňují hlavní obory do komplexnosti nabízených služeb.



## 8 Údaje o aktivitách v oblasti ochrany životního prostředí

### 8.1 Politika v ochraně životního prostředí a BOZP

Abychom dosáhli při své činnosti co nejšetrnějšího dopadu na životní prostředí a mohli i nadále zlepšovat úroveň naší ochrany životního prostředí, zavazujeme se:

1. Dodržovat požadavky platných právních předpisů na ochranu životního prostředí a dalších požadavků, ke kterým se organizace zavázala.
2. Usilovat o neustálé zlepšování profilu organizace v oblasti životního prostředí.
3. Preferovat při ochraně životního prostředí prevenci před odstraňováním ekologických dopadů.
4. Minimalizovat rizika z možného znečištění vody, půdy a ovzduší, usilovat o předcházení vzniku havarijních situací, a pokud už nastanou, postupovat tak, aby došlo k minimalizaci dopadů na životní prostředí.
5. Hledat cesty pro trvalé snižování spotřeby energií, surovin a produkce odpadů a vést zaměstnance k minimalizaci negativních dopadů jejich činnosti na životní prostředí.
6. Trvale usilovat o dosažení stanovených environmentálních cílů a programů.
7. Při svých činnostech brát v úvahu názory zainteresovaných stran a preferovat otevřený přístup k veřejnosti.
8. Informovat veřejnost, zaměstnance a obchodní partnery o přístupu organizace k ochraně ŽP. Vyžadovat od partnerů šetrný přístup k životnímu prostředí.
9. Vzdělávat a motivovat své zaměstnance k tomu, aby všechny činnosti prováděli s plnou odpovědností k ŽP a lidskému zdraví.

Cílem organizace v oblasti bezpečnosti práce a ochrany zdraví osob je snaha o trvalé snižování rizik poškození zdraví vlastních pracovníků i ostatních osob při všech činnostech a poškození majetku, proto se zavazujeme:

1. Vytvářet a upevňovat povědomí o nutnosti „bezpečné práce“ u všech pracovníků a přispívat tím k prevenci úrazů a nemocí.
2. Důsledně dodržovat legislativní a jiné požadavky týkající se BOZP, které se vztahují k veškerým aktivitám organizace.
3. Vyhledávat a hodnotit nebezpečí, spojená se svými činnostmi a systematicky snižovat s nimi spojená rizika ohrožení (s významnými dopady) nebo poškození zdraví osob.
4. Neustálé zlepšovat úroveň BOZP s cílem minimalizace rizik a zvyšování výkonnosti SMBOZP.

## 9 Zpráva představenstva o podnikatelské činnosti společnosti a stavu jejího majetku

Zprávu o podnikatelské činnosti společnosti a stavu jejího majetku za rok 2013 předkládá představenstvo společnosti PUDIS a.s.

### 9.1 Kvalifikace

Hlavní výkony společnosti jsou zaměřeny na projektové, průzkumné, konzultační a inženýrské činnosti, zejména v oborech dopravních staveb a systémů, městských komunikací, mostů, tunelů a inženýrských sítí, inženýrsko-geologických a geotechnických průzkumů a průzkumů a dokumentací vlivů na životní prostředí.

Pro poskytování nabízených služeb kvalifikuje společnost souhrn profesních, ekonomických a technických předpokladů. PUDIS má zavedený systém kvality podle standardů ČSN EN ISO 9001:2009 a integrovaný systém řízení environmentu a bezpečnosti práce v souladu s ČSN EN ISO 14001:2005 a SMBOZP dle specifikací OHSAS 18001:2008.

Působnost certifikátů byla v roce 2013 stanovena na: Projektovou činnost ve výstavbě, inženýrskou činnost v investiční výstavbě, posuzování a monitorování životního prostředí včetně měření intenzit hluku a akustických studií, geologické práce včetně geotechnického monitoringu a pasportizace a diagnostiky staveb a výkon zeměměřických činností včetně geodetického monitoringu, projektování a navrhování objektů a zařízení, která jsou součástí hornické činnosti nebo činnosti prováděné hornickým způsobem a o poskytování služeb v oblasti bezpečnosti a ochrany zdraví při práci.

Samostatnou autorizaci má pracoviště laboratoře hluku, která osvědčuje společnost k autorizovaným měřením hluku v pracovním a mimopracovním prostředí.

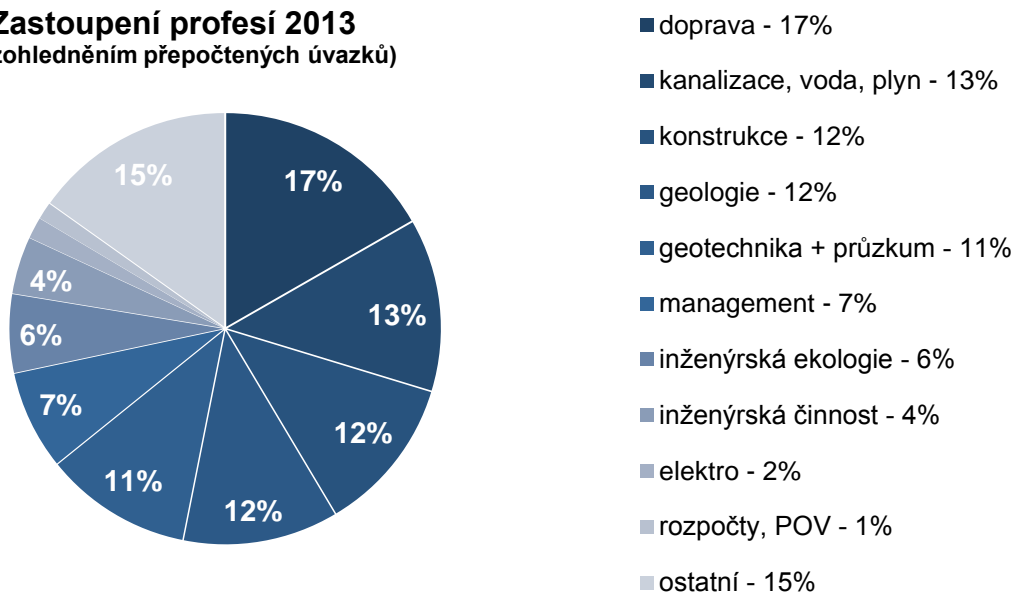
Komplexnost nabídky služeb je doprovázena multiprofesním složením společnosti. Odborné firemní kvalifikace se opírají o autorizace, oprávnění, osvědčení a způsobilosti klíčových zaměstnanců.

### Zastoupení autorizací 2013



Kromě autorizací vlastní řada zaměstnanců další odborná oprávnění a osvědčení. Jsou to například autorizace ke zpracování dokumentace a posudku o posuzování vlivů na životní prostředí, autorizace k výkonu úředního měření hluku, osvědčení o odborné způsobilosti vydávaná báňským úřadem, osvědčení projektovat, provádět a vyhodnocovat geologické práce, oprávnění k provádění průzkumných a diagnostických prací, osvědčení odborné způsobilosti v elektrotechnice a další.

### Zastoupení profesí 2013 (se zohledněním přepočtených úvazků)

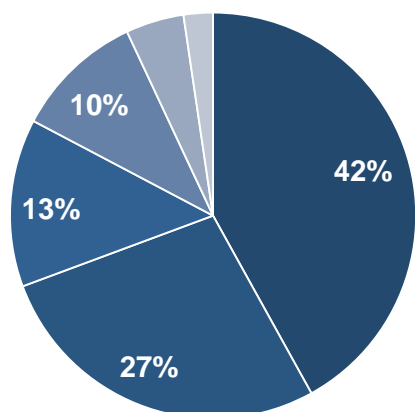


## 9.2 Zakázky 2013 a očekávání do výhledu

Převažující část zakázek společnosti je orientována na investiční programy dopravních staveb nebo jejich rekonstrukcí. Skupinu dopravních zakázek doplňují další převážně infrastrukturní projekty zajišťované z veřejných rozpočtů nebo privátními investory. Významný podíl ve výkonech společnosti vykazuje geologická služba.

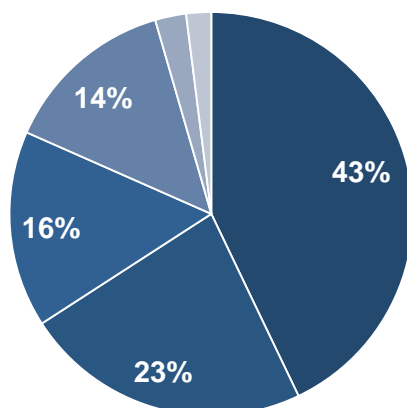
Podle povahy zakázek připadlo v roce 2013 cca 42% tržeb na práce vykonávané střediskem průzkumů, do jehož kompetence spadá I oddělení inženýrské ekologie. Zbylé tržby byly realizovány na studiích a projektech nebo dalších konzultačních službách.

### Rozdělení tržeb 2013



- Tržby za průzkum a geologii - 42%
- Tržby za RDS - 27%
- Tržby za DSP a DZS - 13%
- Tržby z výkonů ostatní - 10%
- Tržby za studie - 5%
- Tržby za DÚR - 2%

### Rozdělení vlastních prací 2013

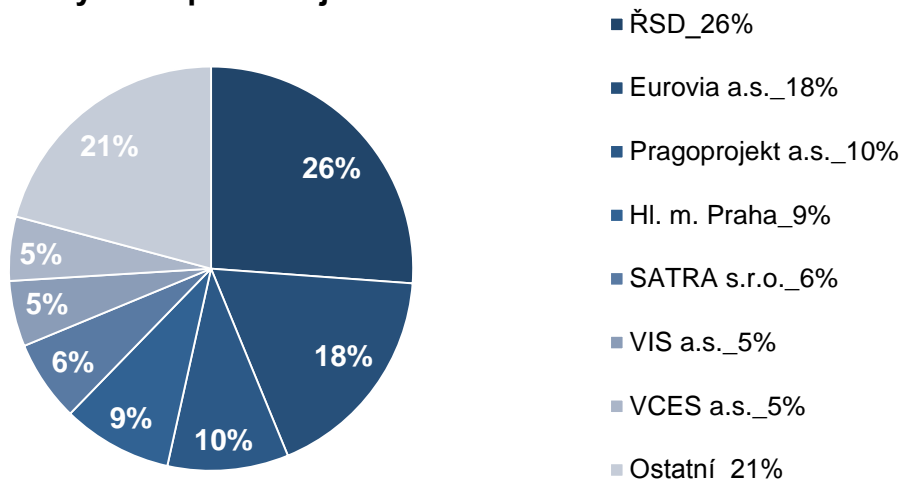


- vlastní práce za průzkum a geologii - 43%
- vlastní práce za RDS - 23%
- vlastní práce za DSP a DZS - 16%
- vlastní práce ostatní - 14%
- vlastní práce za studie - 2%
- vlastní práce za DÚR - 2%

Vlastní výrobní kapacity byly v roce 2013 rozděleny tak, že cca 43% vlastních prací bylo realizováno v průzkumech a konzultačních službách v oborech životního prostředí, v projektech byl nejvyšší podíl vlastních prací zaměřen na prováděcí projekty probíhajících staveb.

V roce 2013 se rozhodující objednatelé účastnili na tržbách společnosti v následném rozložení:

### Podíly tržeb podle objednatelů 2013



Největší díl tržeb byl v roce 2013 realizován prostřednictvím Ředitelství silnic a dálnic ČR. Přispěly k tomu zejména zakázky geotechnického průzkumu na stavbách SOKP 519 – Ruzyně Březiněves a Předběžný geotechnický průzkum pro stavbu D3/304 Václavice – Voračice. Z dalších titulů to byly například Studie pro změnu územního plánu stavby SOKP 519, projekt na výměnu svodidel rychlostní silnice R6 a řada dílčích projektů na akci D8 MUK Zdiby. Pokračovaly rovněž průběžné činnosti související s majetkoprávním vypořádáním pro stavbu D3 0305-II Nová Hospoda – Mezno. Ředitelství silnic a dálnic, které financuje své projekty ze Státního fondu dopravní infrastruktury, bude významným obchodním partnerem i do budoucna. Buďto v přímém smluvním vztahu, nebo přes kooperační vztahy, resp. účastech ve sdruženích s jinými významnými obchodními partnery.

Příkladem je například spolupráce se společností Pragoprojekt a.s. v rámci uzavřeného sdružení CPP 2012. V roce 2013 byly fakturovány činnosti na zhotovení DSP stavby R35 Opatovice nad Labem – Časy a příslušná inženýrská činnost, v této fázi zaměřená na majetkoprávní vypořádání.

Druhým největším objednatelům byla v roce 2013 společnost Eurovia CS. V nejvyšším objemu se na tom podílely pokračující práce ve prospěch zhotovitele na akci Strahovský tunel stavba 2B, která je součástí tunelového komplexu Městský okruh Myslbekova – Pelc Tyrolka. Pro společnost Eurovia CS také PUDIS zajišťuje kompletní realizační dokumentace pro modernizaci dálnice D1 v úseku 05 exit 41 Šternov – exit 49 Psáře. Akce Strahovský tunel i modernizace dálnice D1 budou pokračovat i v roce 2014.

Hlavní město Praha je pro společnost tradičním objednatelům. Podíl prací přímo pro odbor městského investora, který město Prahu v přípravě dopravních staveb převážně zastupuje, ve srovnání s rokem 2012 stagnuje. Převážná část výkonů byla prováděna na akcích souvisejících s tunelovým komplexem Blanka, jehož výstavba byla ve čtvrtém čtvrtletí 2013 zastavena a tak byly pozastaveny i přípravné dokumentace související se zajištěním zkušebního provozu této rozsáhlé stavby. V přímém vztahu k investorovi vykonává společnost autorské dozory, jejich smluvní zajištění je však stále ve fázi projednávání, přestože Rada města již v červnu 2013 potvrdila záměr zadat veřejnou zakázku pro PUDIS. Je předpoklad, že v průběhu 1. čtvrtletí 2014 budou smluvní vztahy na autorské dozory potvrzeny a dojde k postupným fakturacím podle smluvně dohodnutého harmonogramu.

Vysoký potenciál budoucích fakturací má komplet přípravné dokumentace a průzkumných prací pro akci Radlická radiála JZM – Smíchov. Ve fázi dokumentace pro územní rozhodnutí však nemá celý záměr ze strany města dostatečnou podporu. Tempo přípravy akce je nepříznivě ovlivněno legislativními průtahy při sjednávání smluvních dodatků, reagujících na průběžné požadavky veřejnosti při průběžném projednávání. Dobrou zprávou je, že město Praha uzavřelo smlouvu s vítězem soutěže o veřejnou zakázku na průzkumné práce. PUDIS je zde nositelem IGP a pro vybraného zhotovitele významným smluvním partnerem.

Bez dalšího koncepčního rozhodnutí ze strany investora je i rekonstrukce Karlova mostu, takže činnosti, které má společnost pod smlouvou z dřívějších období, nemohly být prováděny.

Obchodní vztahy ke společnostem SATRA s.r.o. a VIS a.s. jsou odvozeny od výstavby tunelového komplexu Blanka, konkrétně Souboru staveb městského okruhu v úseku Strahovský tunel – Pelc Tyrolka. Jsou tedy prvotně vázány na rozpočet Hl. m. Prahy a aktuálně narušeny pozastavením financování tunelového komplexu Blanka. V dalším postupu se vyčkává rozhodnutí Rozhodčího soudu při Hospodářské komoře ČR a Agrární komoře ČR, u kterého je vedena arbitráž mezi Hl. městem Prahou a Metrostavem a.s. Na rozhodnutí rozhodčího soudu jsou závislé další kroky v postupu přípravy, ale zejména možnost fakturačně realizovat provedené vícepráce na realizační dokumentaci, jejichž projednávání nebylo doposud ukončeno.

Pro společnost VCES a.s. realizoval v roce 2013 PUDIS geotechnický monitoring při realizaci rozsáhlých převážně kanalizačních staveb na Mladoboleslavsku. Práce budou pokračovat i v roce 2014.

V ostatních tržbách jsou zahrnuty průzkumy a projekty průřezově zajišťované všemi profesemi, kterými společnost disponuje. Zakázkové portfolio je zastoupeno zejména oborem městského inženýrství, jehož těžiště činností spočívá v zajištění specializovaných průzkumů a projektů pro inženýrskou infrastrukturu developerských projektů privátních investorů nebo projektů technické vybavenosti, zajišťovaných z úrovně krajů nebo obcí. Zde má společnost v roce 2014 perspektivu v plnění ze sjednaných kontraktů, které průběžně rozšiřuje.

Významnou roli mají v ostatních projektech rovněž specializace životního prostředí, stavebně technických a dalších průzkumů a inženýrské činnosti. Pokrývají široké spektrum výkonů, které podporují smluvně komplexně zajišťované projekty, ale kromě toho jsou obchodní případy průběžně doplňovány i samostatnými krátkodobými zakázkami, převážně od investorů mimo veřejný sektor.

### 9.3 Stav majetku

Majetek společnosti tvoří nemovitosti (sídlo firmy a 2 bytové jednotky), autopark, hardware a software a další přístrojové vybavení. Větší část majetku je účetně odepsaná, přesto však je majetek udržován v dobrém funkčním stavu. Důležitý profesní software je jakožto klíčové aktivum udržován v aktuálním stavu režimem servisních smluv.

Podrobný popis charakterizující stav majetku společnosti zobrazuje Příloha tvořící součást účetní závěrky k 31.12.2013.

## 10 Události nastalé po rozvahovém dni

Od 31.12.2013 do 28.2.2014, data vydání této výroční zprávy, nenastaly žádné události, které by byly významné z hlediska naplnění účelu této výroční zprávy.

## 11 Údaje požadované podle zvláštních předpisů

### 11.1 Údaje o pořizování vlastních akcií

Společnost nepořídila v roce 2013 žádné vlastní akcie nebo zatímní listy nebo obchodní podíly.

### 11.2 Nákup akcií jiných emitentů

Ke dni 31.12.2013 nevlastnila společnost žádné akcie jiných emitentů.

## 11.3 Organizační složky v zahraničí

Účetní jednotka k 31.12.2013 neměla žádnou organizační složku v zahraničí.

# 12 Účetní závěrka a zpráva o auditu

## 12.1 Účetní závěrka

Společnost sestavila v souladu se zákonem č. 563/1991 Sb., zákonem o účetnictví, účetní závěrku v plném rozsahu včetně přehledu o peněžních tocích a přehledu o změnách vlastního kapitálu.

Výroční zpráva a účetní závěrka včetně Přílohy tvořící součást účetní závěrky budou po schválení valnou hromadou zveřejněny ve stanovené lhůtě ve sbírce listin obchodního rejstříku. Dále budou uloženy v sídle společnosti, kde budou k dispozici k nahlédnutí.

## 12.2 Zpráva o auditu

Auditora pro provedení auditu řádné účetní závěrky určila Valná hromada dne 27.5.2010.

Obchodní firma: PKM AUDIT Consulting s.r.o.

Společnost PKM AUDIT Consulting s.r.o., v souladu s §4 zákona 254/2000 Sb., o auditorech, zapsaná do seznamu auditorských společností vedeném Komorou auditorů ČR, č. osvědčení 454

Sídlo: Národní třída 43/365, Praha 1, PSČ 110 00

Odpovědný auditor: Jednatel a ředitel společnosti PKM AUDIT Consulting s.r.o. ing. Luboš Marek, č. osvědčení 0469.

V Praze dne 28.2.2014

**Ing. Aleš Merta**

předseda představenstva  
a generální ředitel PUDIS a.s.